

2012

Canelones

SERIE INFORMES DEPARTAMENTALES

Principales indicadores del mercado de trabajo, incluyendo proyectos de inversión.

Ministerio de Trabajo y Seguridad Social
Dirección Nacional de Empleo
Unidad de Evaluación y Monitoreo de
Relaciones Laborales y Empleo
Observatorio de Mercado de Trabajo (OMT)





MINISTERIO DE TRABAJO Y SEGURIDAD SOCIAL
REPÚBLICA ORIENTAL DEL URUGUAY

Eduardo Brenta

Ministro

Eduardo Pereyra

Director Nacional de Empleo

Ec. María José González

Directora Observatorio de Mercado de Trabajo (OMT)

Elaboración del informe: Alejandro Castiglia
Parte de la información fue procesada por Graciela Godoy y Laura Triaca (OMT)
Mayo 2012

ÍNDICE

INTRODUCCIÓN	4
ACTIVIDAD, EMPLEO Y DESEMPLEO A NIVEL NACIONAL	5
ACTIVIDAD, EMPLEO Y DESEMPLEO EN EL DEPARTAMENTO DE CANELONES	6
CUADRO 1. ACTIVIDAD, EMPLEO Y DESEMPLEO CANELONES (2006–2011)	6
GRAFICA 1: TASA DE EMPLEO POR SEXO, CANELONES 2006 – 2011	7
GRAFICA 2: TASA DE DESEMPLEO POR SEXO, CANELONES 2006 – 2011	8
POBLACION Y CONDICIÓN DE ACTIVIDAD ECONÓMICA CANELONES	8
CUADRO 2. POBLACIÓN TOTAL POR CONDICIÓN DE ACTIVIDAD ECONÓMICA (CANELONES 2008 – 2011)	9
CUADRO 3. POBLACIÓN TOTAL POR SEXO Y CONDICIÓN DE ACTIVID. ECONÓMICA (CANELONES 2010 – 2011)	10
PERSONAS OCUPADAS CANELONES	10
CUADRO 4. OCUPADOS POR SEXO Y TRAMOS DE EDAD (CANELONES 2011)	11
CUADRO 5. OCUPADOS POR NIVEL EDUCATIVO (CANELONES 2011)	11
CUADRO 6. OCUPADOS POR RAMA DE ACTIVIDAD (CANELONES 2008 - 2011)	12
GRAFICA 3. OCUPADOS POR RAMA DE ACTIVIDAD (CANELONES 2008 – 2011)	13
CUADRO 7. OCUPADOS POR SEXO Y RAMA DE ACTIVIDAD (CANELONES 2011)	13
GRAFICA 4. OCUPADOS POR SEXO Y RAMA DE ACTIVIDAD (CANELONES 2011)	14
CUADRO 8. OCUPADOS POR SEXO Y CONDICIÓN DE ACTIVIDAD (CANELONES 2011)	14
CUADRO 9. OCUPADOS POR SEXO Y CONDICIÓN DE ACTIVIDAD (CANELONES 2011)	15
CUADRO 10. OCUPADOS SEXO POR CATEGORÍA DE OCUPACIÓN (CANELONES 2011)	16
PERSONAS DESOCUPADAS CANELONES	17
CUADRO 11. DESOCUPADOS POR SEXO Y TRAMO DE EDAD (CANELONES 2011)	17
CUADRO 12. DESOCUPADOS POR NIVEL EDUCATIVO (CANELONES 2011)	18
CUADRO 13. DESOCUPADOS POR RAMA DE ACTIVIDAD (CANELONES 2008 -2011)	19
CUADRO 14. DESOCUPADOS POR SEXO Y POR RAMA DE ACTIVIDAD (CANELONES 2011)	20
CUADRO 15. DESOCUPADOS POR SEXO Y OCUPACIÓN (CANELONES 2011)	20
CUADRO 16. DESOCUPADOS POR SEXO Y OCUPACIÓN (CANELONES 2011)	21
CUADRO 17. DESOCUPADOS POR SEXO Y CATEGORÍA DE OCUPACIÓN (CANELONES 2011)	22
CUADRO 18. RAZONES POR LAS QUE DEJÓ EL TRABAJO POR SEXO (CANELONES 2011)	22
CUADRO 19. QUE HIZO PARA BUSCAR TRABAJO O ESTABLECER SU PROPIO NEGOCIO (CANELONES 2011)	23
CALIDAD DEL EMPLEO CANELONES	24
CUADRO 20. SUBEMPLEO (TOTAL PAIS - CANELONES 2011)	24
CUADRO 21. SUBEMPLEO POR SEXO Y RAMA DE ACTIVIDAD (CANELONES 2011)	25
CUADRO 22. NO REGISTRO A LA SEGURIDAD SOCIAL (TOTAL PAIS - CANELONES 2011)	26
CUADRO 23. APORTE A LA SEGURIDAD SOCIAL POR RAMAS DE ACTIVIDAD (CANELONES 2011)	27
PROYECTOS PRESENTADOS A LA COMAP 2011 EN CANELONES	28
CUADRO 24. RAMA DE ACTIVIDAD DE EMPRESAS QUE PRESENTARON PROYECTOS (TOTAL PAIS 2011)	28
CUADRO 25. CANTIDAD DE PROYECTOS, INVERSIÓN Y EMPLEO A GENERAR POR DEPARTAMENTO (2011)	29
CUADRO 26. PROYECTOS, EMPLEO, INVERSIÓN, INVERSIÓN POR PUESTO DE TRABAJO Y RAMA DE ACTIVIDAD (2011)	30
CUADRO 27. GENERACIÓN DE EMPLEO POR AÑO SEGÚN DEPARTAMENTO (2011 Y POSTERIORES)	30
CUADRO 28. EMPLEO A GENERAR POR RAMA DE ACTIVIDAD Y POR AÑO (CANELONES 2011)	31
CUADRO 29. EMPLEO A GENERAR POR OCUPACIÓN Y POR AÑO (CANELONES 2011)	31

PRINCIPALES INDICADORES DEL MERCADO DE TRABAJO DEL DEPARTAMENTO DE CANELONES, INCLUYENDO PROYECTOS DE INVERSIÓN.

INTRODUCCIÓN

Este documento fue elaborado por el Observatorio de Mercado de Trabajo (OMT) en base al procesamiento de la Encuesta Continua de Hogares del año 2011, del Instituto Nacional de Estadística. El procesamiento fue realizado por el propio OMT, y tiene por objetivo presentar los principales indicadores del mercado de trabajo del departamento de Canelones como insumo para la labor desarrollada por los Centros Públicos de Empleo (CePEs) en el territorio. Incluye información sobre los proyectos presentados a la Comisión de Aplicación de la Ley de Inversiones, Ley N° 16.906 de Promoción y Protección de Inversiones (COMAP), para Canelones en el año 2011. Cabe aclarar que los valores presentados son de alcance departamental, y no solo referidos a las ciudades o zonas donde se encuentran instalados los Centros Públicos de Empleo.¹

En términos de planificación este informe esta contenido como PRODUCTO en el Plan de Trabajo del OMT 2012, y por brindar información para los CePEs, contenido en el Plan Operativo Institucional DINA E 2012 como SUBMETA, y en la Planificación Estratégica DINA E 2010 – 2015 como META DINA E 2015.

PRODUCTO OMT (PLAN DE TRABAJO OMT 2012)	SUB META DINA E (PLAN OPERATIVO INSTITUCIONAL DINA E 2012)	META DINA E 2015 (PLANIFICACIÓN ESTRATÉGICA DINA E 2010 – 2015)
Base de datos indicadores departamentales de mercado de trabajo (microdatos ECH INE)	1.2 Bases de datos propias funcionando de manera consistente y actualizada, aptas para su vinculación con otros sistemas de información.	META 1. Produzca, analice, sistematice y divulgue información sobre el mercado de trabajo.

¹ Habitualmente se aplica al total de población que surge de la proyección de población del INE, la estructura de porcentajes de cada variable de interés estimada a partir de la ECH. Sin embargo, en este informe se ajustan los valores que surgen de la expansión de la muestra de la ECH (2011) para cada departamento, con los datos de población surgidos del Censo 2011 (INE) para dicho departamento. Para Canelones la población total que surge como dato del Censo 2011 es de 520.187 personas, mientras que la que surge de la muestra expandida de la ECH 2011 es de 533.758 personas. Para los años 2008, 2009 y 2010, se ajusta por la proyección de población del INE para el departamento.

ACTIVIDAD, EMPLEO Y DESEMPLEO A NIVEL NACIONAL²

En el año 2011, como en años anteriores, se observa un desempeño positivo de los indicadores relativos al mercado de trabajo nacional. La **tasa de actividad**³ se ubico en el año 2011 en 64.5% lo que significo un aumento de 1.8% pp frente a 2010 (que fue de 62.7%). Salvo en 2010 la tasa de actividad femenina ha presentado variaciones positivas desde 2007, registrando un incremento de 1.9 pp. de 2010 a 2011 (de 53.7% a 55.6% respectivamente). Este crecimiento de la tasa de actividad femenina se consolida como una tendencia distintiva del mercado laboral uruguayo, consolidando en el largo plazo, una reducción de la brecha por sexo de esta variable⁴. La tasa de actividad masculina también creció en 2011 (1.5 pp., pasando de 72.9% en 2010 a 74.4% en 2011), aunque en una perspectiva de más largo plazo, viene presentando una trayectoria oscilante, ubicándose entre 72% y 74% aproximadamente. Por región geográfica, la brecha entre tasas por sexo es mayor en el interior del país que en Montevideo, explicado en parte, por la menor tasa de actividad de las mujeres del interior en relación con las de Montevideo.

Respecto a las personas ocupadas, la **tasa de empleo**⁵ nacional 2011 se ubico en 60.7% con un crecimiento promedio de 2.3 pp respecto a la tasa de 2010 (58.4%), lo que implico que en el año 2011 crecieran los ocupados en aproximadamente unos 67.000 nuevos puestos de trabajo en todo el país. La tasa de empleo creció tanto en Montevideo como en el interior del país, y en este ultimo caso fundamentalmente en las localidades pequeñas y rurales. La tasa de empleo femenina creció 2.4 pp en 2011 respecto al año anterior, pasando en 2010 de 48.9% a 51.3% en 2011; mientras que la tasa masculina creció 1.7 pp en el año, dejando atrás el desempeño negativo que había presentado en 2010 (pasando de 69.3% a 71.0%). En el largo plazo, otro aspecto característico del mercado laboral uruguayo es el crecimiento de la tasa de empleo femenina por encima de la tasa de empleo de los hombres; al culminar la década (2000 – 2010), el 46.2% de las personas ocupadas eran mujeres, cifra que se encontraba en torno al 40% a comienzos de la década anterior⁶.

Paralelamente la **tasa de desempleo**⁷ se redujo 0.8 pp, ubicándose en el 6.0% (en 2010 era de 6.8%), lo que significa que en promedio el número de desempleados a nivel nacional fue de aproximadamente 103.000 personas. La tasa de desempleo se redujo algo más en el interior que en Montevideo (1.0 pp y 0.7 pp respectivamente, en el interior fue de 6.8% en 2010, y en 2011 fue de 5.8%, en Montevideo fue de 6.9% en 2010 y en 2011 fue de 6.2%) debido a que en el interior la creación de nuevos puestos de trabajo fue más dinámica respecto al crecimiento de la oferta de trabajo que en la capital (4.9% y 3.8% respectivamente). En el promedio de 2011 la tasa de desempleo del interior se ubicó en 5.8% con un promedio aproximado de 57.700 personas desempleadas, mientras que en Montevideo dicha tasa se ubicó en igual periodo en 6.2% (aproximadamente 45.000 personas desempleadas). Considerando por sexo a nivel nacional, la tasa de desempleo masculina se redujo en 0.5 pp, pasando de 5% (2010) a 4.5% (2011); mientras que la tasa de desempleo femenina se redujo 1.3 pp., pasando de 9% en 2010, a 7.7% en 2011.

En cuanto a la **calidad del empleo**⁸, el porcentaje de ocupados “sin restricciones”⁹ se sitúa en 69.3% creciendo un 3.5 pp en promedio de 2011 respecto al año anterior. Esta mejora en la calidad del empleo se debió a la

² Extraído del INFORME DE COYUNTURA URUGUAY 2011 – 2012. INSTITUTO DE CIENCIAS ECONÓMICAS Y DE ADMINISTRACIÓN. UDELAR.

³ La tasa de actividad mide la proporción de la población en edad de trabajar que está trabajando o buscando empleo activamente. Es el porcentaje de la población en edad de trabajar que se encuentra activamente participando en el mercado de trabajo, ya sea que se encuentren ocupados o desocupados. A esta población se la denomina población económicamente activa. (en Uruguay, la población en edad de trabajar es 14 años o más) (INE).

⁴ El Mercado Laboral Uruguayo en la última década. Ivonne Perazzo. Febrero de 2012. INSTITUTO DE ECONOMÍA. Serie Documentos de Trabajo DT 1/12.

⁵ La tasa de empleo indica la cantidad de personas en edad de trabajar que se encuentran efectivamente ocupadas. Se utiliza para cuantificar la demanda efectiva de puestos de trabajo que tiene el país (INE). Se calcula como el porcentaje de la población en edad de trabajar que se encuentra trabajando efectivamente.

⁶ Ivonne Perazzo, 2012.

⁷ La tasa de desempleo indica la cantidad de personas desocupadas que se encuentran buscando empleo activamente, como proporción de la población económicamente activa. Es el porcentaje de la población económicamente activa que se encuentra desocupada (busca trabajo pero no lo consigue). Permite evaluar el potencial de recursos humanos que no está siendo aprovechado por el mercado laboral (INE).

⁸ Instituto Nacional de Estadística, Comunicado de Prensa Microdatos de la Encuesta Continua de Hogares 2011. Marzo 2011.

⁹ Sin restricciones significa que el trabajador esta cubierto por la seguridad social, y en caso de estar trabajando menos de 40 horas semanales, expresa que no quiere o no esta disponible para hacerlo más horas. El trabajador no registrado, o no cubierto por la seguridad social, es aquella persona ocupada que declara no aportar a alguna caja de jubilaciones por ese trabajo.

reducción del porcentaje de trabajadores no cubiertos por la seguridad social que paso de 25.6% en 2010 a 23.5% en 2011 (si se considera el no registro, 23.5%, y el subempleo con no registro simultaneo, 4.8%, el valor fue de 28.3%). Considerando el empleo sin restricciones por sexo, el 70,4% de los hombres manifiestan encontrarse en esta condición, mientras que el 67.9% de las mujeres ocupadas gozan de esta condición. Considerando Montevideo e interior, el porcentaje de ocupados sin restricciones es mayor que el promedio en Montevideo (76.3%), mientras que en el interior es de 64.1%. Paralelamente el subempleo se ubico en 7.2% en el promedio del año 2011. Considerando el subempleo con registro simultaneo, este paso de 2.5% a 2.4% (2010 a 2011), mientras que el subempleo y no registro simultaneo se redujo 1.3 pp, pasando de 6.1% a 4.8% (2010 a 2011).

ACTIVIDAD, EMPLEO Y DESEMPLEO EN EL DEPARTAMENTO DE CANELONES

La tasa de actividad del departamento de Canelones ha aumentado 1.8 puntos porcentuales (pp) del año 2006 al año 2011, pasando de 62.6% y ubicándose en 64.4%, reflejando el aumento de la cantidad de población en edad de trabajar (mayor de 14 años) que sale al mercado en busca de empleo. Considerando por sexo, en los hombres se observa un aumento de 0.3 pp del año 2006 al año 2011 (de 74.7% a 75.0%). En las mujeres, en cambio, de 2006 a 2011, la tasa de actividad aumenta 3 pp., pasando de 51.8% a 54.8%. Más allá de este aumento mayor en la actividad femenina, continúa manteniéndose la brecha de actividad por sexo en el departamento: en 2006 la diferencia entre ambas tasas era de 22.9 pp, en el año 2010 fue de 19.6 pp, y en el año 2011 fue de 20.2 pp. La disminución de la brecha significa que un grupo mejoró su situación respecto al otro. En este caso, las mujeres aumentando su salida al mercado laboral. La brecha son los puntos porcentuales promedio que le faltan a la actividad de un grupo para alcanzar la del otro grupo. Cabe destacar que las tasas de Canelones se ubican próximas a las registradas a nivel nacional: actividad país total para 2011 fue de 64.5% (Canelones 64.4%) actividad país en hombres fue de 74.4% (Canelones 75.0%) y en mujeres país fue de 55.6% (Canelones 54.8%). (CUADRO 1)

CUADRO 1. ACTIVIDAD, EMPLEO Y DESEMPLEO CANELONES (2006–2011)

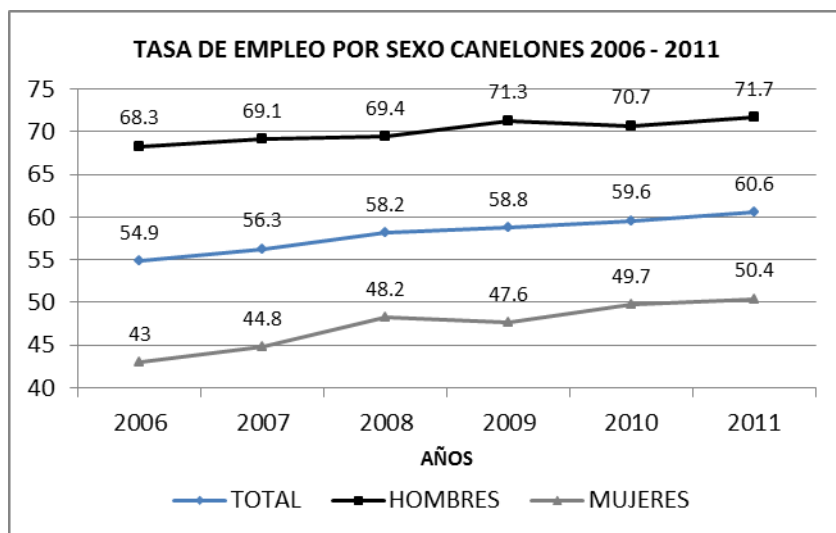
AÑO	TASA DE ACTIVIDAD			TASA DE EMPLEO			TASA DE DESEMPLEO		
	TOTAL	HOMBRES	MUJERES	TOTAL	HOMBRES	MUJERES	TOTAL	HOMBRES	MUJERES
2006	62.6	74.7	51.8	54.9	68.3	43.0	12.2	8.6	17.0
2007	62.3	74.1	51.7	56.3	69.1	44.8	9.7	6.7	13.4
2008	63.1	73.3	54.0	58.2	69.4	48.2	7.9	5.4	10.8
2009	63.5	74.9	53.3	58.8	71.3	47.6	7.4	4.8	10.6
2010	64.1	74.4	54.8	59.6	70.7	49.7	7.0	5.0	9.4
2011	64.4	75.0	54.8	60.6	71.7	50.4	6.0	4.3	8.1

Fuente INE. Total urbano y rural.

Por su parte, la tasa de empleo del departamento de Canelones creció 5.7 puntos porcentuales del año 2006 al 2011, ubicándose en 60.6%, y prácticamente alcanzando el valor de la tasa de empleo nacional (60.7%). Este aumento de la tasa de empleo departamental refleja el crecimiento de la cantidad de personas que en edad de trabajar se encuentran efectivamente ocupadas en el departamento de Canelones. Analizando por sexo, la tasa de empleo de los varones es mayor a la tasa de empleo femenina, 71.7% frente a 50.4%. Considerando del año 2006 al año 2011, ambas tasas han registrado aumentos: en los hombres, el aumento fue de 3.4 pp (pasando de 68.3% a 71.7% en 2011), mientras que en las mujeres, la tasa de empleo femenina registro un aumento de 7.4

pp, pasando de 43.0% a 50.4%. Aun así, continua manteniéndose la brecha de empleo por sexo en Canelones. En el año 2006, la diferencia entre ambas tasas era de 25.3 pp, en el año 2010 la diferencia es de 21.0 pp., mientras que el año 2011, la diferencia es de 21.3 pp. Con la disminución de la brecha se entiende que la situación de las mujeres mejoró en cuanto al empleo, en comparación con el año 2006, ya que de 2010 a 2011, la diferencia aumenta. Comparando las tasas de empleo nacionales con las departamentales: empleo total país: 60.7% (Canelones 60.6%), empleo país en hombres: 71.0% (Canelones 71.7%), empleo país en mujeres: 51.3% (Canelones 50.4%). (GRAFICA 1) (CUADRO 1)

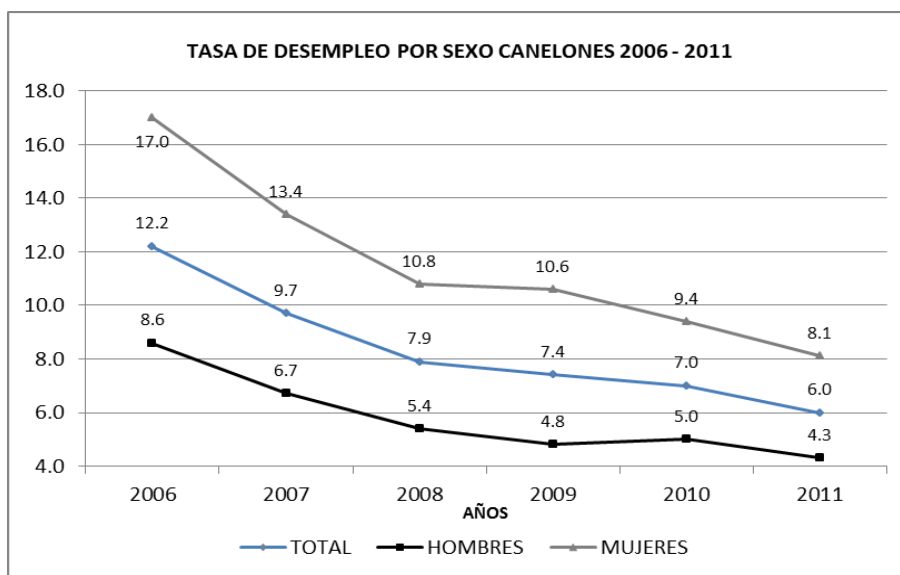
GRAFICA 1: TASA DE EMPLEO POR SEXO, CANELONES 2006 – 2011.



MTSS OMT en base a INE.

Finalmente, la tasa de desempleo de Canelones para el año 2011 es de 6.0%, similar al valor registrado a nivel nacional (6.0%). Se registra un descenso del desempleo de 1.0 pp del año 2010 al año 2011 (de 7.0% a 6.0%). Si consideramos el descenso del desempleo de 2006 a 2011, se registra un descenso de 6.2 pp., partiendo de 12.2% y ubicándose en 6.0%. Analizando por sexo, también se registran descensos en ambas tasas: en los hombres, el descenso es de 0.7 pp, ubicándose en 4.3% en 2011; mientras que en las mujeres, el descenso es de 1.3 pp, pasando de 9.4% en el año 2010, a 8.1% en el año 2011. Se mantiene la brecha entre el desempleo masculino y el femenino en el departamento, aunque tiende a ser menor: en 2006 la diferencia entre ambas tasas era de 8.4 pp., mientras que en 2011, la diferencia es de 3.8 pp. Comparando los valores de desempleo de Canelones, con los valores nacionales, el desempleo en los hombres es menor a nivel departamental (4.5% y 4.3% respectivamente), mientras que en las mujeres, los valores departamentales son mayores que los nacionales (8.1% y 7.7% respectivamente)

GRAFICA 2: TASA DE DESEMPLEO POR SEXO, CANELONES 2006 – 2011.



MTSS OMT en base a INE.

POBLACION Y CONDICIÓN DE ACTIVIDAD ECONÓMICA

La población total del departamento de Canelones se estima en unos 520.187 personas, según datos del último Censo 2011 (INE). De este total, los hombres son el 48.66% (253.124 hombres), mientras que las mujeres son el 51.34% (267.063 mujeres). De este total, parte de la población es económicamente activa y parte es inactiva.¹⁰

Para el año 2011, los ocupados son el 48.15% (250.470 personas) del total de población, mientras que los desocupados son el 3.07% también considerando del total de población (15.970 personas). Del año 2008 al año 2011 el porcentaje de ocupados ha aumentado año a año: de 45.41% en 2008, 45.87% en 2009, 46.82% en 2010 y 48.15% en 2011; en términos de cantidad de ocupados: para 2008 había 233.687 personas ocupadas aproximadamente, mientras que para 2011 este valor asciende a 250.470 personas aproximadamente. (CUADRO 2).

En 2011, los desocupados son el 3.07% de la población total (15.970 personas aproximadamente), distribuidos en: desocupados que buscan trabajo por primera vez (0,38%), desocupados propiamente dichos (2.57%) (13.369 personas aproximadamente), y desocupados en seguro de paro (0,12%). Por otro lado, el 20.49% de la población del departamento son menores de 14 años (106.586 personas), mientras que el resto (28.29%) son inactivos (estudiantes, rentistas, jubilados, realizan quehaceres del hogar, etc.) (CUADRO 2).

¹⁰ La población económicamente activa, abarca a las personas de 14 o más años de edad que aportan su trabajo y a las que estarían dispuesta a aportarlo, para producir bienes y servicios económicos durante el período de referencia elegido para la Encuesta. Este grupo incluye la Fuerza de Trabajo civil y los efectivos de las Fuerzas Armadas. La Fuerza de Trabajo civil comprende a los ocupados y desocupados durante el período de referencia. Mientras que la población económicamente inactiva comprende a todas las personas de 14 o más años de edad que no aportan su trabajo para producir bienes o servicios económicos y que tampoco buscaron empleo en el período de referencia. Se clasifican en las siguientes categorías: personas que se ocupan del cuidado de su hogar, estudiantes, rentistas, pensionistas, jubilados, otros. (INE).

CUADRO 2. POBLACIÓN TOTAL POR CONDICIÓN DE ACTIVIDAD ECONÓMICA (CANELONES 2008 - 2011)

condición de actividad económica	Total (%) 2008	Total (%) 2009	Total (%) 2010	Total (%) 2011
menor de 14 años	21.9	22.06	21.5	20.49
ocupados	45.41	45.87	46.82	48.15
desocupados buscan trabajo primera vez	0.63	0.57	0.55	0.38
desocupados propiamente dichos	3.15	2.92	2.85	2.57
desocupados en seguro de paro	0.11	0.16	0.12	0.12
inactivo, realiza quehaceres hogar	7.30	7.52	5.99	6.00
inactivo, estudiante	6.62	6.70	6.45	6.56
inactivo, rentista	0.32	0.36	0.26	0.25
inactivo, pensionista	3.48	3.74	3.72	3.52
inactivo, jubilado	10.11	9.32	10.04	10.16
inactivo, otro	0.96	0.79	1.70	1.80
TOTAL	100.00 (514.616 personas)	100.00 (520.243 personas)	100.00 (525.980 personas)	100.00 (520.187 personas)

Fuente: MTSS, OMT, en base ECH INE 2008, 2009, 2010, y 2011.

Para 2011 y por sexo, del total de hombres, los ocupados son el 55.57%, y las mujeres son el 41.06% del total de mujeres de la población. Para 2010, estos valores fueron menores: 54.66% (hombres), y 39.54% (mujeres), aumentando de un año al siguiente la cantidad de ocupados.

También por sexo, las mujeres desocupadas son el 3.62% del total de mujeres (9.668 mujeres), mientras que los hombres son el 2.51% del total de hombres (6.353 hombres). Para el año 2010, estos valores eran de 4.11% para mujeres (11.050 mujeres) y 2.89% para los varones (7.431 hombres desocupados). Se observa, por tanto, un descenso de los valores, tanto porcentuales como en cantidad de personas, para ambos sexos, de 2010 a 2011. (CUADRO 3).

Considerando a las personas inactivas económicamente (2011), los hombres constituyen el 19.37% del total de hombres, mientras que las mujeres suman el 36.80% de total de mujeres. En el año 2010, estos valores eran de 19.76% del total de hombres, mientras que las mujeres inactivas económicamente suman el 35.95% de total de mujeres. Dentro de las personas inactivas se destaca la diferencia en la categoría realiza quehaceres del hogar: el 0.57% de los hombres los realiza, frente al 11.18% de las mujeres que lo hace, para el año 2011 (CUADRO 3).

CUADRO 3. POBLACIÓN TOTAL POR SEXO Y CONDICIÓN DE ACTIVIDAD ECONÓMICA (CANELONES 2010 - 2011)

condición de actividad económica	Hombre (%) 2010	Mujer (%) 2010	Total (%) 2010	Hombre (%) 2011	Mujer (%) 2011	Total (%) 2011
menor de 14 años	22.69	20.40	21.50	22.55	18.52	20.49
Ocupados	54.66	39.54	46.82	55.57	41.06	48.15
desocupados buscan trabajo primera vez	0.40	0.70	0.55	0.29	0.47	0.38
desocupados propiamente dichos	2.30	3.35	2.85	2.06	3.06	2.57
desocupados en seguro de paro	0.19	0.06	0.12	0.16	0.09	0.12
inactivo, realiza quehaceres hogar	0.49	11.09	5.99	0.57	11.18	6.00
inactivo, estudiante	6.2	6.69	6.45	5.92	7.16	6.56
inactivo, rentista	0.08	0.43	0.26	0.1	0.4	0.25
inactivo, pensionista	1.29	5.98	3.72	1.13	5.8	3.52
inactivo, jubilado	10.01	10.06	10.04	9.78	10.52	10.16
inactivo, otro	1.69	1.7	1.7	1.87	1.74	1.80
TOTAL	100.00 (257.117 hombres)	100.00 (268.863 mujeres)	100.00 (525.980 personas)	100.00 (253.124 hombres)	100.00 (267.063 mujeres)	100.00 (520.187 personas)

Fuente: MTSS, OMT, en base ECH INE 2010, 2011.

PERSONAS OCUPADAS CANELONES¹¹

De las 250.470 personas ocupadas en Canelones aproximadamente, el 56.42% son hombres (141.315) y el 43.58% son mujeres (109.155). Para el año 2010, de las 246.264 personas ocupadas, el 56.22% eran hombres y el 43.78% eran mujeres.

Con respecto a la edad de los ocupados canarios, se destaca que el 23.66% tiene de 30 a 39 años, y el 23.75% tiene de 40 a 49 años. Es importante destacar que el 66.51% de la población ocupada tiene entre 30 y 59 años. Por otro lado, los jóvenes ocupados (de 14 a 24 años) son el 14.70% de los ocupados. (CUADRO 4). Comparando con el año 2010 no se observan diferencias significativas respecto a la distribución por edad de los ocupados en el departamento de Canelones.

Por sexo, si bien se observan diferencias porcentuales para cada tramo de edad, en términos absolutos, los hombres superan a las mujeres en cantidad en todos los tramos de edad. Porcentualmente las mujeres son más en los tramos que van desde los 25 años a los 59 años. (CUADRO 4).

¹¹ Se considera ocupado (personas de 14 o más años de edad) a quien trabajó por lo menos una hora durante el período de referencia de la encuesta, o que no lo hizo por estar de vacaciones, por enfermedad, accidente, conflicto de trabajo o interrupción del mismo a causa del mal tiempo, averías producidas en las maquinarias o falta de materias primas, pero tiene empleo al que volverá con seguridad. Se incluyen en esta categoría a los trabajadores familiares no remunerados (INE).

CUADRO 4. OCUPADOS POR TRAMOS DE EDAD (CANELONES 2011)

Tramos de edad	Hombre (%)	Mujer (%)	Total (%)
Hasta 14	0.30	0.19	0.25
15 a 17	2.31	1.16	1.81
18 a 24	13.22	11.88	12.64
25 a 29	10.00	10.45	10.19
30 a 39	23.10	24.40	23.66
40 a 49	22.59	25.24	23.75
50 a 59	18.79	19.49	19.10
60 o más	9.69	7.21	8.61
	100.00	100.00	100.00
Total	(141.315 Hombres)	(109.155 mujeres)	(250.470 Personas)

Fuente: MTSS, OMT, en base ECH INE 2011

CUADRO 5. OCUPADOS POR NIVEL EDUCATIVO (CANELONES 2011)

Tramo educativo ocupados	Total (%)
No asistió a establecimiento de enseñanza	0.29
Primaria incompleta	7.65
Primaria completa	25.23
Ciclo básico incompleto	12.28
Ciclo básico completo	15.14
Bachi. / UTU incompleto	15.42
Bachi. / UTU completo	5.41
Otros (1)	2.71
Terciario incompleto	6.73
Terciario completo	3.76
Terciario no univ completo	1.15
Terciario no univ incompleto	0.61
Magisterio o profesorado completo	2.44
Magisterio o profesorado incompleto	1.20
TOTAL	100.00 (250.470 Personas)

Fuente: MTSS, OMT, en base ECH INE 2011

(1): incluye aquellos casos en que la persona está matriculado o cursando el primer año de algún nivel de secundaria y aún no lo ha aprobado; o la persona asistió al nivel (ya no asiste) y no alcanzó a terminar el primer año del nivel.

Respecto al nivel educativo de los ocupados en Canelones, el 25.53% finalizó la educación primaria, mientras que el 7.65% no finalizó la escuela. Considerando el liceo, específicamente el ciclo básico (de primero a tercer año), el 15.14% lo culminó, mientras que el 12.28% lo tiene incompleto. Respecto al segundo ciclo de liceo, o similar nivel

educativo en UTU (de cuarto a sexto), el 15.42% de los ocupados tiene este ciclo incompleto, y el 5.41% lo ha finalizado. (CUADRO 5).

Por ramas de actividad, las actividades que concentran mayor cantidad de personas ocupadas en Canelones, son: la industria manufacturera (17.02% de los ocupados), el comercio (16.20%), la agricultura (12.35%), el servicio domestico (9.30%) y la construcción (8.89%). Entre estas 5 ramas concentran el 63.76% del total de ocupados del departamento. (CUADRO 6).

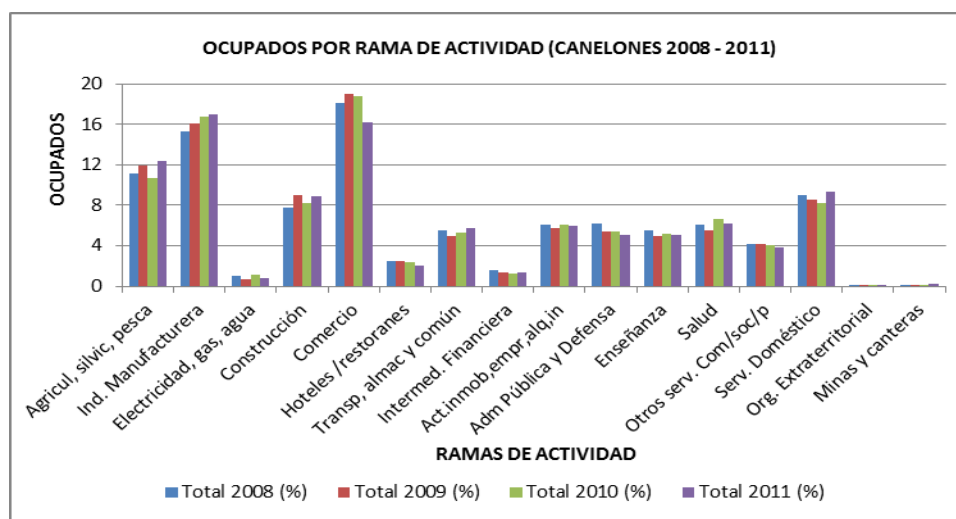
Comparando los porcentajes de personas ocupadas del año 2008 con los del 2011, se han registrado cambios en algunas ramas de actividad, en la industria manufacturera, que en 2008 empleaba al 15.32% de los ocupados y en 2011 ocupaba al 17.02%, la agricultura, que empleaba al 11.11% en 2008 y en 2011 paso a emplear al 12.35% del total, y la construcción que empleaba en 2008 al 7.71%, y en 2011 paso a emplear al 8.89%. Por otro lado, los descensos más notorios a nivel porcentual, se dan en las actividades de comercio (1.88 pp.), que en 2008 empleaba al 18.08% del total de ocupados y en 2011 paso a emplear al 16.02%; y la administración pública y defensa, que en 2008 ocupaba al 6.15% de los ocupados y en 2011 empleaba al 5.08% de los ocupados (1.07 pp). (CUADRO 6).

CUADRO 6. OCUPADOS POR RAMA DE ACTIVIDAD (CANELONES 2008 - 2011)

rama de actividad	Total 2008 (%)	Total 2009 (%)	Total 2010 (%)	Total 2011 (%)
Agricul, silvic, pesca	11.11	11.87	10.63	12.35
Ind. Manufacturera	15.32	16.11	16.71	17.02
Electricidad, gas, agua	1.01	0.69	1.12	0.76
Construcción	7.71	9.00	8.24	8.89
Comercio	18.08	19.01	18.77	16.20
Hoteles /restoranes	2.48	2.52	2.41	2.07
Transp, almac y común	5.53	4.93	5.30	5.69
Intermed. Financiera	1.59	1.40	1.24	1.40
Act.inmob,empr,alq,in	6.03	5.76	6.02	5.95
Adm Pública y Defensa	6.15	5.35	5.41	5.08
Enseñanza	5.52	4.94	5.12	5.04
Salud	6.06	5.54	6.59	6.20
Otros serv. Com/soc/p	4.21	4.18	4.10	3.81
Serv. Doméstico	9.01	8.53	8.23	9.30
Org. Extraterritorial	0.10	0.06	0.01	0.07
Minas y canteras	0.10	0.11	0.10	0.18
Total	100.00 (233.687 personas)	100.00 (238.635 personas)	100.00 (246.264 Personas)	100.00 (250.470 personas)

Fuente: MTSS, OMT, en base ECH INE 2008, 2009, 2010, 2011

GRAFICA 3 OCUPADOS POR RAMA DE ACTIVIDAD (CANELONES 2008 - 2011)



Fuente: MTSS, OMT, en base ECH INE 2011

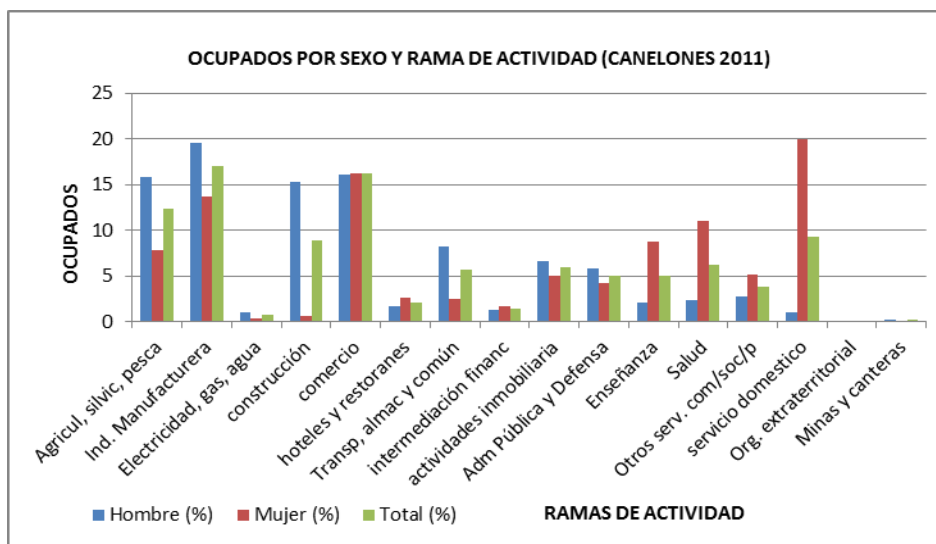
CUADRO 7. OCUPADOS POR SEXO Y RAMA DE ACTIVIDAD (CANELONES 2011)

Rama de actividad	Hombre (%)	Mujer (%)	Total (%)
Agricul, silvic, pesca	15.80	7.88	12.35
Ind. Manufacturera	19.54	13.75	17.02
Electricidad, gas, agua	1.04	0.40	0.76
construcción	15.25	0.65	8.89
comercio	16.17	16.24	16.2
hoteles y restaurantes	1.67	2.59	2.07
Transp, almac y común	8.19	2.44	5.69
intermediación financ	1.23	1.63	1.40
actividades inmobiliaria	6.68	5.01	5.95
Adm Pública y Defensa	5.78	4.19	5.08
Enseñanza	2.12	8.82	5.04
Salud	2.42	11.09	6.20
Otros serv. com/soc/p	2.74	5.18	3.81
servicio domestico	1.08	19.94	9.30
Org. extraterritorial	0.00	0.15	0.07
Minas y canteras	0.28	0.04	0.18
Total	100.00 (141.315 Hombres)	100.00 (109.155 mujeres)	100.00 (250.470 Personas)

Fuente: MTSS, OMT, en base ECH INE 2011

Por sexo, hombres ocupados de Canelones se concentran en la industria manufacturera (19.54%), en el comercio (16.17%), la agricultura (15.80%), y la construcción (15.25%), entre otras ramas de actividad. Estas 4 ramas concentran el 66.76% de los hombres ocupados del departamento. Por su lado, las mujeres ocupadas se concentran en el servicio domestico (19.94%), en el comercio (16.24%), en la industria manufacturera (13.75%), y en la salud (11.09%), entre otras ramas. Entre estas 4 ramas concentran el 61.02% de las mujeres ocupadas. (CUADRO 8 – GRAFICA 4).

GRAFICA 4. OCUPADOS POR SEXO Y RAMA DE ACTIVIDAD (CANELONES 2011)



Fuente: MTSS, OMT, en base ECH INE 2011

CUADRO 8. OCUPADOS POR SEXO Y CONDICIÓN DE ACTIVIDAD (CANELONES 2011)

Condición de actividad	Hombre (%)	Mujer (%)	Total (%)
Fuerzas Armadas	1.09	0.06	0.64
Poder Ejec/Leg y directivo	5.41	6.48	5.88
Profesional, científico	3.45	10.32	6.44
Técnicos/prof nivel m	5.61	5.66	5.63
Empleados de oficina	6.21	15.20	10.13
Trab.serv. y vendedor	8.40	21.12	13.94
Agric./trab calif agro	9.24	3.36	6.68
Oficial/operario mecanicas	25.33	5.15	16.53
Operador instalaciones	13.01	3.54	8.88
Trabajador no calificados	22.25	29.13	25.25
Total	100.00	100.00	100.00
	(141.315 Hombres)	(109.155 mujeres)	(250.470 Personas)

Fuente: MTSS, OMT, en base ECH INE 2011

Según la condición de actividad, los ocupados de Canelones son trabajadores no calificados, un 25.25%, oficiales y operarios de mecánica y afines (16.53%), trabajadores de servicios y vendedores (13.94%), y empleados de oficina (10.13%). Considerando por sexo, el 29.13% de las mujeres ocupadas son trabajadoras no calificadas, el 21.12% son trabajadoras de los servicios y vendedoras, y el 15.20% son empleadas de oficinas. Mientras que los hombres son trabajadores no calificados (22.25%), oficiales y operarios de mecánicas y afines (25.33%), y operadores de instalaciones y maquinarias (13.01%). El resto de los porcentajes se presenta en el CUADRO 8.

CUADRO 9. OCUPADOS POR SEXO Y CONDICIÓN DE ACTIVIDAD (CANELONES 2011)

Condición de actividad	Hombre (%)	Mujer (%)	Total (%)
Fuerzas Armadas	1.09	0.06	0.64
Poder Ejec y Leg	0.00	0.03	0.02
Directores empresa	0.42	0.19	0.32
Dueños/gerentes peq.e	4.99	6.26	5.54
Profesion.C.Fis Quím	0.87	0.26	0.60
Profesion. Salud	0.54	1.57	0.99
Profesion. Enseñanza	1.18	6.34	3.43
Otros prof. cient/int	0.87	2.14	1.42
Técnc/prof n.medio C.F	1.91	0.85	1.45
Técnc/prof niv.medio S	0.74	2.60	1.55
Maestros	0.03	0.43	0.21
Otros tecn/prof niv.m	2.93	1.77	2.42
Oficinistas	5.31	11.27	7.91
Empleado trato c/públ	0.90	3.93	2.22
Trab. serv.personal/s	5.35	14.72	9.43
Vendedores	3.05	6.39	4.51
Agricult/trab. calif	9.24	3.36	6.68
Oficial/operario cons	12.04	0.10	6.84
Oficial/oper. metalur	7.06	0.19	4.07
Mecán.precis, artesan	1.11	0.82	0.98
Otros oficial, operar	5.12	4.03	4.64
Operador instalac.fij	0.82	0.19	0.55
Operador máq y montad	2.87	3.19	3.01
Conductor vehíc /oper	9.31	0.17	5.32
Trab no calif ventas	5.35	22.44	12.8
Peón agro, forest, pe	5.98	4.04	5.13
Peón miner, construc,	10.93	2.65	7.32
	100.00	100.00	100.00
Total	(141.315 Hombres)	(109.155 mujeres)	(250.470 Personas)

Fuente: MTSS, OMT, en base ECH INE 2011

En el CUADRO 9 se presentan la condición de actividad de los ocupados de forma más desagregada, destacándose 4 ocupaciones principales que concentran a las personas ocupados: trabajadores no calificados de ventas (12.80%), trabajadores de servicios personales y sociales (9.43%), oficinistas (7.91%), y peones de minería, construcción, industria y transporte (7.32%).

Por sexo, las mujeres se concentran en las categorías de trabajadoras no calificadas de ventas (22.44%), trabajadoras de los servicios personales y sociales (14.72%), y oficinistas (11.27%). Mientras que los hombres lo hacen principalmente en la categoría de oficial operario de la construcción (12.04%), peón de minería, construcción, industria y transporte (10.93%), conductor de vehículos y operadores de equipos pesados móviles (9.31%), y agricultor o trabajador calificados del agro (9.24%). (CUADRO 9).

Por ultimo, según la categoría de ocupación, el 57.21% de los trabajadores del departamento lo hacen en el sector privado, mientras que el 11.91% son empleados públicos. Dentro del total de ocupados, se destaca también la categoría de trabajadores por cuenta propia con local o inversión con el 19.44% del total de ocupados. Por sexo, se destaca la diferencia en la categoría de trabajadores del sector publico, donde las mujeres son el 13.22% del total de mujeres y los hombres son el 10.91%. En la categoría patrón los hombres duplican porcentualmente a las mujeres (6.56% y 3.71% respectivamente), mientras que entre los trabajadores por cuenta propia con local o inversión, los hombres son el 17.15% y las mujeres son el 21.21%. También se destaca la categoría de miembro de hogar no remunerado, donde las mujeres son el 3.46%, mientras que los varones son el 0.87% del total de varones. (CUADRO 10).

CUADRO 10. OCUPADOS POR SEXO Y CATEGORÍA DE OCUPACIÓN (CANELONES 2011)

categoría de la ocupación	Hombre (%)	Mujer (%)	Total (%)
asalariado privado	57.13	57.32	57.21
asalariado público	10.91	13.22	11.91
Miembro de coop. de producción	0.23	0.11	0.18
Patrón	6.56	3.71	5.32
cuenta propia sin local ni inversión	2.96	4.91	3.81
cuenta propia con local o inversión	21.21	17.15	19.44
miembro del hogar no remunerado	0.87	3.46	2.00
programa social de empleo	0.13	0.12	0.13
Total	100.00 (141.315 Hombres)	100.00 (109.155 mujeres)	100.00 (250.470 Personas)

Fuente: MTSS, OMT, en base ECH INE 2011

PERSONAS DESOCUPADAS CANELONES¹²

De las aproximadamente 15.970 personas desocupadas de Canelones en el año 2011, el 39.85% son hombres (6.364), mientras que el 60.15% son mujeres (9.606). En 2010, estos porcentajes eran de 39.48% para los hombres, y 60.52% para las mujeres, manteniéndose estables de un año al siguiente.

Por tramos de edad, el desempleo afecta principalmente a los jóvenes, del total de desocupados el 38.96% tiene entre 18 y 24 años, y el 7.81% entre 15 y 17 años. Si consideramos a los menores de 14 años, el desempleo en los jóvenes (hasta 24 años) asciende a 47.94%. El otro grupo en donde se concentran los desocupados es entre los 30 y 39 años (18.43%). (CUADRO 11)

Por tramo de edad y sexo, los hombres desocupados se concentran en las edades más jóvenes: entre los 15 y 17 años hay un 12.79% de hombres desocupados, y entre los 18 a 24 años, un 44.80% (58.35% de los hombres desocupados tienen entonces menos de 25 años, en las mujeres, este valor es de 41.05%). En las mujeres el desempleo se concentra también en el tramo de 18 a 24 años (35.09%). En el resto de los tramos de edad, las mujeres superan porcentualmente y en cantidades a los varones (de 25 a 49 años y en 60 o más años). Al igual que en el resto del país, en Canelones el desempleo afecta en mayor medida a los jóvenes y las mujeres. (CUADRO 11).

CUADRO 11. DESOCUPADOS POR SEXO Y TRAMO DE EDAD (CANELONES 2011)

Tramo de edad	Hombres (%)	Mujeres (%)	Total (%)
Hasta 14	0.76	1.44	1.17
15 a 17	12.79	4.52	7.81
18 a 24	44.8	35.09	38.96
25 a 29	10.59	15.18	13.35
30 a 39	11.18	23.23	18.43
40 a 49	10.76	12.13	11.58
50 a 59	8.31	6.58	7.27
60 o más	0.81	1.84	1.43
	100.00	100.00	100.00
Total	(6.364 hombres)	(9.606 mujeres)	(15.970 Personas)

Fuente: MTSS, OMT, en base ECH INE 2011

¹² Se consideran personas desocupadas a aquellas de 14 o más años de edad que durante el período de referencia no estaban trabajando por no tener empleo, pero que buscaban un trabajo remunerado o lucrativo, y estaba disponible en ese momento para comenzar a trabajar. Esta categoría comprende a: las personas que trabajaron antes pero perdieron su empleo (desocupados propiamente dichos), aquellas personas en Seguro de Paro y aquellas que buscan su primer trabajo. Se considera activo a quien es ocupado o desocupado, esto es, a quien trabaja o busca trabajo. (INE).

CUADRO 12. DESOCUPADOS POR NIVEL EDUCATIVO (CANELONES 2011)

Tramo educativo desocupados	Total (%)
No asistió a establecimiento de enseñanza	0.08
Primaria incompleta	6.03
Primaria completa	25.25
Ciclo básico incompleto	16.20
Ciclo básico completo	18.18
Bachi. / UTU incompleto	18.24
Bachi. / UTU completo	3.51
Terciario incompleto	9.17
Terciario completo	0.68
terciario no univ completo	0.50
Terciario no univ incompleto	0.47
Magisterio o profesorado completo	0.00
Magisterio o profesorado incompleto	1.70
TOTAL	100.00 (15.970 Personas)

Fuente: MTSS, OMT, en base ECH INE 2011

Respecto al nivel educativo de los desocupados, el 25.25% manifiesta haber finalizado la educación primaria, mientras que el 6.03% no la ha finalizado. En el tramo referido a la educación secundaria, el 16.20% no ha finalizado el ciclo básico (de primer a tercer año de liceo), mientras que el 18.18% si lo finalizo. En el segundo ciclo (de cuarto a sexto de liceo o similar nivel en UTU), el 18.24% no ha finalizado este ciclo, y el 3.51% culmino el bachillerato o la UTU. (CUADRO 12).

Considerando las ramas de actividad en donde trabajaban los desempleados, las actividades que concentran mayor población de desempleados para el año 2011, son el comercio (19.32%), el servicio domestico (18.16%), y la industria manufacturera (17.45%) (CUADRO 13).

Por otra parte, la cantidad de personas desocupadas ha disminuido desde el año 2008 al 2011 (visualizado en la disminución de la tasa de desempleo departamental), pasando de 19.452 personas desocupadas aproximadamente en 2008, a 15.346 personas aproximadamente en 2011 (se excluyen los que buscan trabajo por primera vez). Considerando también en dicho periodo de años, ha habido ramas de actividad que han variado sus porcentajes de términos de desocupados, aunque en términos absolutos, los valores por rama han disminuido debido al descenso general de la cantidad de desocupados. Las ramas que han disminuido su porcentaje de desempleados son: la agricultura, la industria, la construcción, la enseñanza y la salud, entre otras. Las ramas que han aumentado el porcentaje de desempleados fueron el comercio, los hoteles y restaurantes, el transporte, almacenamiento y comunicaciones, y las actividades empresariales, también entre otras ramas. (CUADRO 13).

CUADRO 13. DESOCUPADOS POR RAMA DE ACTIVIDAD (CANELONES 2008 -2011)

rama de actividad	Total 2008 (%)	Total 2009 (%)	Total 2010 (%)	Total 2011 (%)
Agricul, silvic, pesca	8.77	8.01	8.81	6.15
Ind. Manufacturera	18.51	19.54	14.07	17.45
Electricidad, gas, agua	0.31	0.19	0.07	0.27
Construcción	10.05	8.01	9.85	8.44
Comercio	17.33	20.12	22.58	19.32
Hoteles /restaurantes	4.36	2.84	4.64	5.19
Transp, almac y común	2.14	2.02	3.25	4.20
Intermed. Financiera	1.02	0.47	0.33	0.69
Act.inmob,empr,alq,in	6.76	6.56	7.20	9.63
Adm Pública y Defensa	0.99	2.45	1.72	0.76
Enseñanza	2.24	1.79	2.05	1.60
Salud	4.91	4.49	5.18	4.34
Otros serv. com/soc/p	3.95	2.94	3.17	3.76
Serv. Doméstico	18.46	20.28	17.09	18.16
Minas y canteras	0.20	0.28	0.00	0.03
Total	100.00 (19.452 personas)	100.00 (18.156 personas)	100.00 (17.883 personas)	100.00 (15.346 personas)

(Se excluyen los que buscan trabajo por primera vez)

Fuente: MTSS, OMT, en base ECH INE 2008, 2009, 2010, 2011

Considerando los desocupados por rama de actividad y por sexo, para el año 2011, los hombres desocupados se concentran principalmente en el comercio (21.10%), en la construcción (20.04%), en la industria manufacturera (16.34%), y en las actividades empresariales (13.66%). Mientras las mujeres lo hacen en el servicio domestico (28.88%), la industria manufacturera (18.20%), y el comercio (18.12%). (CUADRO 14).

CUADRO 14. DESOCUPADOS POR SEXO Y POR RAMA DE ACTIVIDAD (CANELONES 2011)

Rama de actividad	Hombres (%)	Mujeres (%)	Total (%)
Agricul, silvic, pesc	8.18	4.78	6.15
Ind. manufacturera	16.34	18.20	17.45
Electricidad, gas, agu	0.60	0.05	0.27
Construcción	20.04	0.62	8.44
Comercio	21.10	18.12	19.32
Hoteles /restaurantes	3.55	6.29	5.19
Transp, almac y comun	7.85	1.73	4.20
Intermed. financiera	1.73	0.00	0.69
Act.inmob,empr,alq,in	13.66	6.92	9.63
Adm Pública y Defensa	1.05	0.56	0.76
Enseñanza	0.00	2.69	1.60
Salud	0.53	6.91	4.34
Otros serv. com/soc/p	3.11	4.21	3.76
Serv. doméstico	2.26	28.88	18.16
Org. extraterritorial	0.00	0.06	0.03
TOTAL	100.00	100.00	100.00 (15.346 personas)

(Se excluyen los que buscan trabajo por primera vez)

Fuente: MTSS, OMT, en base ECH INE 2011

CUADRO 15. DESOCUPADOS POR SEXO Y OCUPACIÓN (CANELONES 2011)

Ocupación	Hombres (%)	Mujer (%)	Total (%)
Poder Ejec/Leg y directivo	0.26	1.93	1.26
Profesional, científico	1.22	1.30	1.27
Técnicos/prof nivel medio	3.93	2.58	3.13
Empleados de oficina	7.88	13.09	11.00
Trab.serv. y vendedor	12.16	38.77	28.05
Agric./trab calif agro	1.50	0.00	0.60
Oficial/operario mecánica	14.92	4.28	8.56
Operador instalaciones	9.69	2.66	5.49
Trabajador no calificado	48.42	35.38	40.63
TOTAL	100.00	100.00	100.00 (15.346 personas)

(Se excluyen los que buscan trabajo por primera vez)

Fuente: MTSS, OMT, en base ECH INE 2011

Considerando la ocupación de los desocupados de Canelones, el 40.63% son trabajadores no calificados, mientras que el 28.05% son trabajadores de los servicios y vendedores, y el 11.00% son empleados de oficina. Por sexo, los hombres se concentran en las categorías de trabajadores no calificados (48.42%), oficiales y/o operarios de mecánica y afines (14.92%), y trabajadores de servicios y vendedores (12.16%). Mientras que las mujeres se concentran en la categoría de trabajadoras no calificadas (35.38%), trabajadoras de los servicios y vendedoras (38.77%), y en empleadas de oficina (13.09%). (CUADRO 15). En el CUADRO 16 se realiza un análisis mas desagregado de las ocupaciones de los desocupados de Canelones, destacándose las ocupación de trabajadores no calificados de ventas (18.58%), trabajadores de los servicios personales y sociales (17.14%), peones de la minería, construcción, industria y transporte (17.08%), y vendedores (10.92%). Considerando por sexo, los hombres se desempeñaban como peones de la minería, construcción, industria y transporte (32.83%) trabajadores no calificados de ventas (8.90%), trabajadores de los servicios personales y sociales (6.99%), peones del agro, forestación y pesca (6.69%), y conductores de vehículos u operarios de equipos móviles (6.62%). Las mujeres, por su parte, se desempeñaban como trabajadoras de los servicios personales y sociales (23.98%), trabajadoras no calificadas de ventas (25.10%), vendedoras (14.79%), y peonas de la minería, construcción, industria y transporte (6.47%), entre otras categorías (CUADRO 16).

CUADRO 16. DESOCUPADOS POR SEXO Y OCUPACIÓN (CANELONES 2011)

Ocupación	Hombres (%)	Mujer (%)	Total (%)
Dueños/gerentes peq.e	0.26	1.93	1.26
Profesion.C.Fis Quím	0.09	0.16	0.13
Profesion. Enseñanza	0.00	0.90	0.53
Otros prof. cient/int	1.14	0.24	0.60
Técnc/prof n.medio C.F	1.07	0.29	0.60
Técnc/prof niv.medio S	0.35	0.80	0.62
Maestros	0.00	0.92	0.55
Otros tecn/prof niv.m	2.52	0.57	1.35
Oficinistas	4.80	7.60	6.47
Empleado trato c/públ	3.09	5.49	4.52
Trab. serv.personal/s	6.99	23.98	17.14
Vendedores	5.18	14.79	10.92
Agricult/trab. Calif	1.50	0.00	0.60
Oficial/operario cons	5.99	0.15	2.50
Oficial/oper. Metalur	2.83	0.00	1.14
Otros oficial, operar	6.11	4.13	4.92
Operador instalac.fij	0.45	0.00	0.18
Operador máq y montad	2.62	2.66	2.65
Conductor vehíc /oper	6.62	0.00	2.67
Trab no calif ventas	8.90	25.1	18.58
Peón agro, forest, pe	6.69	3.81	4.97
Peón miner, construc,	32.83	6.47	17.08
TOTAL	100.00	100.00	100.00 (15.346 personas)

(Se excluyen los que buscan trabajo por primera vez)

Fuente: MTSS, OMT, en base ECH INE 2011

Según la categoría de la ocupación, se destaca que el 86.41% de los desocupados procede de empleos privados. Considerando por sexo, este valor es de 84.91% para hombres y 87.42% para mujeres. Por sexo también se destaca que el 6.92% de los hombres es trabajador por cuenta propia con local o inversión (en las mujeres este valor es de 5.81%); y el 4.64% es trabajador por cuenta propia sin local ni inversión (en las mujeres, este valor es de 3.69%). (CUADRO 17).

CUADRO 17. DESOCUPADOS POR SEXO Y CATEGORÍA DE OCUPACIÓN (CANELONES 2011)

categoría de la ocupación	Hombres (%)	Mujeres (%)	Total (%)
Asalariado/a privado/a	84.91	87.42	86.41
Asalariado/a público/a	1.66	0.81	1.15
Patrón/a	0.38	0.00	0.15
Cuenta propia sin local ni inversión	4.64	3.69	4.07
Cuenta propia con local o inversión	6.92	5.81	6.26
Miembro del hogar no remunerado	1.50	0.86	1.12
Trabajador/a de un programa social de empleo	0.00	1.41	0.84
TOTAL	100.00	100.00	100.00 (15.346 personas)

(Se excluyen los que buscan trabajo por primera vez)
Fuente: MTSS, OMT, en base ECH INE 2011

CUADRO 18. RAZONES POR LAS QUE DEJÓ EL TRABAJO POR SEXO (CANELONES 2011)

razones por las cuales dejó el trabajo	Hombres (%)	Mujeres (%)	Totales (%)
Despido	16.39	8.91	11.92
Cierre de establecimiento	4.81	7.07	6.16
Finalización del contrato	17.16	13.08	14.73
Acabó la zafra	20.30	9.91	14.09
Mal pago	3.24	3.20	3.22
Razones de estudio	2.31	4.05	3.35
Razones familiares	2.88	11.16	7.83
Se jubiló	1.17	0.66	0.87
Otras razones (renuncia)	31.72	41.97	37.84
TOTAL	100.00	100.00	100.00 (15.346 personas)

(Se excluyen los que buscan trabajo por primera vez)
Fuente: MTSS, OMT, en base ECH INE 2011

Respecto a los motivos por los que dejó el trabajo, el 37.84% argumenta que dejó su empleo por otras razones (renuncia), el 14.73% por finalización del contrato, el 14.09% por finalización de la zafra, y el 11.92% por despido. Analizando por sexo, el 41.97% de las mujeres dejó el empleo por otras razones (renuncia), el 13.08% por finalización del contrato, y el 11.16% por razones familiares. En los varones, se destaca que el 31.72% renunció por otras razones, el 20.30% porque finalizó la zafra, el 17.16% por finalización de contrato, y el 16.39% fue despedido. (CUADRO 18).

Consultando a los desocupados, sobre lo que hizo para buscar trabajo o establecer su propio negocio, se destaca que el 36.25% del total de desocupados consultó directamente con el empleador, mientras que el 24.79% consultó con parientes o amigos y el 21.20% puso o contestó avisos en diarios. (CUADRO 19).

CUADRO 19. QUE HIZO PARA BUSCAR TRABAJO O ESTABLECER SU PROPIO NEGOCIO (CANELONES 2011)

Que hizo para buscar trabajo o establecer su propio negocio	Total (%)
Puso o contestó aviso en diarios	21.20
Consultó con agencias de empleo	1.32
Consultó directamente con el empleador	36.25
Consultó con amigos o parientes	24.79
Hizo tramites, gestionó préstamos, busco local o campo para establecerse	1.95
Consultó por internet	14.49
Total	100.00 (15.970 Personas)

Fuente: MTSS, OMT, en base ECH INE 2011

Por otra parte, del total de personas desocupadas (desocupados propiamente dichos, desocupados en seguro de paro y desocupados que buscan trabajo por primera vez), el 29.45% son desocupados de hace más de un año (desocupados de larga duración). Para el año 2010, esta valor era de menor (27.17%).

De estas personas desocupadas de larga duración en 2011, el 80.27% son mujeres, poniendo de manifiesto nuevamente que las personas que mayores dificultades poseen para conseguir empleo son en su gran mayoría las mujeres.

CALIDAD DEL EMPLEO CANELONES¹³

La calidad del empleo engloba distintas situaciones del mercado laboral, como son el subempleo (con o sin registro simultáneo en la seguridad social), el no registro a la seguridad social, y el empleo sin restricciones. El departamento de Canelones no escapa a estas realidades. En este tramo del informe se pretende analizar brevemente estas realidades, en los últimos años, comparándolas con valores de carácter nacional.

Los **subempleados** son aquellas personas que perteneciendo a la "fuerza de trabajo" tienen un empleo de menor duración que la jornada normal de trabajo (menos de 40 horas semanales), por razones ajenas a su voluntad y que buscan o aceptarían un trabajo suplementario, y/o están disponibles para trabajar más horas (INE). En el departamento de Canelones, el 8.1% de los ocupados estaba subempleado en el año 2011. (20.288 personas aproximadamente). Analizando años anteriores, el subempleo en el año 2009 era de 7.8%, mientras que para el año 2010, registra un aumento, ubicándose en 10.04% para el departamento, para descender luego a 8.1% en 2011. (CUADRO 20).

Considerando por sexo, también para el año 2011, el 6.4% de los hombres ocupados de Canelones estaba subempleado, y el 10.3% de las mujeres ocupadas del departamento estaba subempleada. Mientras que para el año 2010 estos valores eran mayores para ambos sexos: 8.6% de los ocupados hombres estaba subempleado, mientras el 11.9% de las mujeres empleadas estaba subempleada.

Por otro lado, a nivel nacional el subempleo ha registrado un descenso constante del 2009 al 2011, pasando de 8.7% en 2009, a 8.6% (2010) y a 7.2% en el año 2011. (CUADRO 20).

CUADRO 20. SUBEMPLEO (TOTAL PAÍS - CANELONES 2011)

Subempleo total (registro y no registro a la seguridad social)		
AÑOS	TOTAL PAIS (%)	CANELONES (%)
2009	8.7	7.8
2010	8.6	10.04
2011	7.2	8.1

Fuente: MTSS, OMT, en base ECH INE 2010

Por ramas de actividades en Canelones, se destaca el subempleo que se registra en las siguientes ramas de actividades: servicio domestico (19.93%), comercio (12.20%), industria manufacturera (11.21%) y en la construcción (10.14%). Analizando por sexo, el subempleo en las mujeres de Canelones, se registra principalmente en el servicio domestico (35.21% de las mujeres subempleadas), en el comercio (11.99%), en otros servicios comunales, sociales y personales (11.82%), y en la salud (11.08%). En los varones se registra principalmente en las actividades de construcción (22.19%) actividades inmobiliarias y empresariales (14.46%), industria manufacturera (13.93%), agricultura (13.44%) y en el comercio (12.48%). El resto de los valores se presenta en el cuadro siguiente (CUADRO 21).

¹³ Los valores presentados en esta sección provienen de Comunicados de Prensa Instituto Nacional de Estadística: Microdatos de la Encuesta Continua de Hogares 2011. 30 de Marzo 2012, y Microdatos de la Encuesta Continua de Hogares 2010, 1 de abril de 2011. Y otra parte fueron procesados por el propio Observatorio de Mercado de Trabajo (MTSS).

CUADRO 21. SUBEMPLEO POR SEXO Y RAMA DE ACTIVIDAD (CANELONES 2011)

Rama de actividad	Hombres (%)	Mujeres (%)	Total (%)
Agricul, silvic, pesc	13.44	1.17	6.64
Ind. manufacturera	13.93	9.02	11.21
Electricidad, gas, agua	0.00	0.43	0.24
Construcción	22.19	0.44	10.14
Comercio	12.48	11.99	12.20
Hoteles /restaurantes	2.51	2.46	2.48
Transp, almac y comun	5.21	0.87	2.81
Intermed. financiera	0.29	0.51	0.41
Act.inmob,empr,alq,in	14.46	5.57	9.53
Adm Pública y Defensa	3.60	2.43	2.95
Enseñanza	4.56	6.60	5.69
Salud	3.34	11.08	7.63
Otros serv. com/soc/p	2.53	11.82	7.68
Serv. doméstico	0.96	35.21	19.93
Minas y canteras	0.50	0.41	0.45
			100.00
Total	100.00	100.00	(20.288 personas)

Fuente: MTSS, OMT, en base ECH INE 2010

El **trabajador no registrado**, o no cubierto por la seguridad social, es aquella persona ocupada que declara no aportar a ninguna caja de jubilaciones por ese trabajo. El no registro en la seguridad social, en el departamento de Canelones, se ubica por encima de los valores nacionales: para 2006 era de 36.8%, considerando a todos los ocupados, y 43.1%, si no se considera a los asalariados públicos¹⁴. En el año 2007 fue de 36.7% mientras que para 2008 desciende hasta llegar a 35.07%. A partir de este valor, comienza a descender, y en el año 2009 se ubica en el 33.6% de los ocupados, en el año 2010 se ubica en el 33.7%, mientras que para el año 2011, el 31.5% de los ocupados se encontraban en situación de no registro en la seguridad social. Esto significa aproximadamente 78.898 personas que no aportan a la seguridad social en el departamento de Canelones para el año 2011 sobre un total de 250.470 personas ocupadas. (CUADRO 22).

Por sexo, del total de ocupados que no aportan a la seguridad social en el año 2011, el 57.99% son hombres, y el 42.01% son mujeres (Canelones).

A nivel nacional, los valores de no registro a la seguridad social también han descendido en estos últimos años, mejorando la calidad del empleo de los ocupados, y garantizando el acceso a la seguridad social. En el año 2006 el valor nacional de no registro era de 35.0% de los ocupados, en 2007 fue de 34.7%, para continuar descendiendo hasta ubicarse en el año 2011 en 28.3% del total de ocupados del país. De 2006 a 2011 el descenso fue de 6.7 pp. (CUADRO 22)

¹⁴ Informe Temático: Empleo Informal en el Uruguay. Encuesta Continua de Hogares Ampliada 2006. INE. Enrico Benedetti.

CUADRO 22. NO REGISTRO A LA SEGURIDAD SOCIAL (TOTAL PAÍS – CANELONES 2011)

No registro a la seguridad social		
AÑOS	TOTAL PAIS (%)	CANELONES (%)
2006	35.0	36.8
2007	34.7	36.7
2008	33.4	35.07
2009	32.1	33.6
2010	31.7	33.7
2011	28.3	31.5

Fuente: MTSS, OMT, en base ECH INE 2010

Por ramas de actividades, el no aporte a la seguridad social, se da principalmente en las actividades de comercio, con el 19.89% del no aporte total, en el servicio domestico (17.86%), la agricultura (14.99%), industria manufacturera (14.31%), y en la construcción (11.84%). El no aporte a la seguridad social en el resto de las ramas de actividad, se detalla en el CUADRO 23.

Para el año 2010, las ramas de actividad donde se registraban mayores valores de no aporte a la seguridad social que los registrados en 2011, son: el comercio, con un no aporte de 21.78% (en 2011 fue de 19.89%), la industria con un no aporte de 15.34% (en 2011 fue de 14.31%), y la construcción con un no aporte de 12.03% (en 2011 fue de 11.84%). Las actividades en donde el no aporte 2010 fue menor al registrado en 2011, son: el servicio doméstico con un no aporte de 14.85% (en 2011 fue de 17.86%), y en la agricultura también con un no aporte menor (13.61%, mientras que en 2011 fue de 14.99%).

CUADRO 23. APOORTE A LA SEGURIDAD SOCIAL POR RAMA DE ACTIVIDAD (CANELONES 2011)

Rama de actividad	aporte a Seguridad Social		
	Si	No	Total
Agricul, silvic, pesca	11.14	14.99	12.35
Ind. manufacturera	18.26	14.31	17.02
Electricidad, gas, agua	1.11	0.00	0.76
Construcción	7.54	11.84	8.89
Comercio	14.51	19.89	16.20
Hoteles /restaurantes	1.75	2.77	2.07
Transp, almac y comun	7.11	2.60	5.69
Intermed. financiera	2.04	0.00	1.40
Act.inmob,empr,alq,in	5.54	6.85	5.95
Adm Pública y Defensa	7.42	0.00	5.08
Enseñanza	6.73	1.35	5.04
Salud	7.90	2.50	6.20
Otros serv. com/soc/p	3.39	4.71	3.81
Serv. doméstico	5.37	17.86	9.30
Org. extraterritorial	0.03	0.14	0.07
Minas y canteras	0.17	0.19	0.18
	100.00	100.00	100.00
Total	(171.572 personas)	(78.898 personas)	(250.470 personas)

Fuente: MTSS, OMT, en base ECH INE 2010.

Sin restricciones significa que el trabajador esta cubierto por la seguridad social, y en caso de estar trabajando menos de 40 horas semanales, expresa que no quiere o no esta disponible para hacerlo más horas. Para 2011, este valor a nivel nacional era de 69.3%, mientras que para Canelones es de 66.2% (69% de los hombres ocupados están en esta situación, mientras que el 62.6% de los mujeres de Canelones trabaja sin restricciones).

PROYECTOS PRESENTADOS A LA COMAP 2011¹⁵ EN CANELONES

La ComAp es la Comisión de Aplicación de la Ley de Inversiones, Ley N° 16.906 de Promoción y Protección de Inversiones, que evalúa, dispone y regula los beneficios tributarios a otorgar a proyectos de inversiones específicos presentados por empresas. La ComAp, para evaluar y considerar elegibles a los proyectos presentados, se basa en una serie de criterios, uno de ellos es la generación de empleo.

Es de destacar que los proyectos presentados durante en 2011, comienzan a implementarse por lo general en el año 2012, y por tanto, a generar empleo en 2012, y en años siguientes.

En el año 2011 se presentaron un total de 906 proyectos, que corresponden a un total de 861 empresas; por un monto total de U\$S 4.258.159.264, que genera 11.857 puestos de trabajo para todo el país (CUADRO 25). Vale aclarar que el número de proyectos presentados se incrementó significativamente en el transcurso de 2011 respecto al año 2010; con un crecimiento del 55%. A nivel nacional, las empresas que más proyectos presentaron son las dedicadas al comercio (29.38%, con 253 proyectos de inversión), a la industria manufacturera (19.16% con 165 proyectos) a la producción agropecuaria, forestación y pesca (13.24% con 114 proyectos), y al transporte y almacenamiento (11.61% con 100 proyectos de inversión) (CUADRO 24).

CUADRO 24. RAMA DE ACTIVIDAD DE EMPRESAS QUE PRESENTARON PROYECTOS
(TOTAL PAIS 2011)

Ramas de actividad	Cantidad	%
Minas y canteras	12	1.39
Prod.agrop, forestac.y pesca	114	13.24
Industria manufacturera	165	19.16
Electricidad,gas,agua	1	0.12
Construcción	35	4.07
Comercio	253	29.38
Transporte,almacenamiento	100	11.61
Alojamiento, serv.comidas	55	6.39
Informática /comunicación	28	3.25
Establ.financ.,serv.emp.	76	8.83
Serv.comun,soc,pers,públ.	22	2.56
Total	861	100.00

Fuente: MTSS, OMT.

En el departamento de Canelones se presentaron 91 proyectos (10.04% del total de proyectos presentados a nivel nacional), por un monto de U\$S 277.596.512 (6.52% del total), que generan 2.160 puestos de trabajo (18.22% de los puestos generados en el país). (CUADRO 25).

De los 2.160 puestos de trabajo a crearse en Canelones, durante el primer año se crea el 73.88% (1.596 puestos), en el segundo año se crea el 11.44% (247 puestos), en el tercer año se crea el 9.6% de los puestos (207), en el cuarto año se crean el 2.31% (50 puestos), y en el quinto y ultimo año, se crea el restante 2.77% de los puestos de trabajo (60 puestos) (CUADRO 27). Respecto a las ramas de actividad de los 91 proyectos, se destaca que el 36.26% corresponde al comercio (33 proyectos), el 27.47% corresponde a la industria manufacturera (25

¹⁵ Informe Proyectos presentados ante el MTSS, Ley de Promoción de Inversiones Año 2011, Perspectiva de generación de empleo. MTSS, DINAE, OMT, 2012. Laura Triaca, Graciela Godoy. Los cuadros presentados aquí, proceden de dicho informe.

proyectos), el 9.89% corresponde a transporte y almacenamiento (9 proyectos), mientras que establecimientos financieros y servicios a empresas le corresponde el 7.69% de los proyectos (7 proyectos). El resto de las cantidad de proyectos por ramas de actividad se presenta en el CUADRO 26.

CUADRO 25. CANTIDAD DE PROYECTOS, INVERSIÓN Y EMPLEO A GENERAR POR DEPARTAMENTO (2011)

Departamentos	Cantidad Proyectos	Inversión en U\$S	Empleo a generar
Artigas	13	25,638,699	42
Canelones	91	277,596,512	2160
Cerro Largo	9	16,812,547	92
Colonia	50	274,377,727	469
Durazno	11	1,885,984,917	629
Flores	13	15,331,302	83
Florida	19	10,599,638	82
Lavalleja	7	44,142,910	115
Maldonado	37	137,389,077	810
Montevideo	457	905,611,003	4850
Paysandú	17	43,824,638	104
Río Negro	25	139,163,807	304
Rivera	23	141,331,119	277
Rocha	11	19,147,278	73
Salto	30	21,911,805	222
San José	34	45,950,639	1064
Soriano	43	77,316,361	245
Tacuarembó	10	28,168,681	126
Treinta y Tres	6	147,860,602	110
Total	906	4,258,159,264	11857

Fuente: MTSS, OMT

Las ramas que más empleo declaran que crearan son la industria manufacturera, con 1.376 puestos en los 5 años, el comercio con 389 puestos de trabajo, el transporte y almacenamiento, con 121 puestos, la informática y la comunicación, con 89 puestos, y el alojamiento y servicios de comida con 76 puestos de trabajo.

Las ramas de actividad que más invierten para crear un (1) puesto de trabajo son servicios comunales, sociales, personal y públicos, que invierte U\$S 333.651 para crear cada uno de los 37 puestos; establecimientos financieros que invierte U\$S 246.817, el comercio que invierte U\$S 182.032 por cada puestos (nótese que si bien es la segunda rama de actividad en generar empleo, no es la que más invierte por puesto de empleo a generarse); la producción agrícola, que invierte U\$S 168.273 para generar cada uno de los 17 puestos de trabajo, y la electricidad, gas y agua, que invierte U\$S 119.394 para generar un puesto de trabajo. Por su lado, la industria manufacturera, que si bien es una de las ramas de actividad que más invierte, y más empleo genera, no es la que invierte mayor cantidad de dinero por cada puesto a generar (U\$S 112.031 por cada puesto) (CUADRO 26).

**CUADRO 26. PROYECTOS, EMPLEO, INVERSIÓN, INVERSIÓN POR PUESTO DE TRABAJO Y
POR RAMA DE ACTIVIDAD (CANELONES 2011)**

RAMA DE ACTIVIDAD	PROYECTOS POR RAMA	EMPLEO POR RAMA	INVERSION EN U\$S POR RAMA	INVERSION U\$S POR EMPLEO
Producción agrícola, for, pesca	4	17	2.860.641	168.273
Industria manufacturera	25	1376	154.155.182	112.031
Comercio	33	389	70.810.571	182.032
Transporte y almacenamiento	9	121	17.299.990	142.975
Electricidad, gas, agua	1	3	358.181	119.394
Construcción	4	9	914.982	101.665
Alojamiento, serv. comidas	2	76	4.588.731	60.378
Establecimientos financieros	7	43	10.613.146	246.817
Informática /comunicación	3	89	3.650.000	41.011
Serv. comun, soc, pers, públ.	3	37	12.345.088	333.651
TOTAL	91	2.160	277.596.512	128.517

Fuente: MTSS, OMT.

CUADRO 27. GENERACIÓN DE EMPLEO POR AÑO Y DEPARTAMENTO (2011 y posteriores)

Departamento	Generación de empleo por año						
	Año 1	Año 2	Año 3	Año 4	Año 5	Total	%
Artigas	42	0	0	0	0	42	0.4%
Canelones	1596	247	207	50	60	2160	18.2%
Cerro Largo	91	1	0	0	0	92	0.8%
Colonia	371	81	22	-5	0	469	4.0%
Durazno	254	145	224	3	3	629	5.3%
Flores	82	1	0	0	0	83	0.7%
Florida	67	6	3	3	3	82	0.7%
Lavalleja	45	70	0	0	0	115	1.0%
Maldonado	498	94	112	66	41	810	6.8%
Montevideo	3833	582	286	129	20	4850	40.9%
Paysandú	96	8	0	0	0	104	0.9%
Río Negro	246	24	0	35	0	304	2.6%
Rivera	151	4	114	4	4	277	2.3%
Rocha	51	11	11	0	0	73	0.6%
Salto	215	8	7	-8	0	222	1.9%
San José	357	163	307	184	53	1064	9.0%
Soriano	133	57	52	3	0	245	2.1%
Tacuarembó	115	1	10	0	0	126	1.1%
Treinta y Tres	104	0	6	0	0	110	0.9%
Total	8346	1502	1361	464	184	11857	100.0%

Fuente: MTSS, OMT.

CUADRO 28. EMPLEO A GENERAR POR RAMA DE ACTIVIDAD Y POR AÑO (CANELONES 2011)

Rama de Actividad	Año 1	Año 2	Año 3	Año 4	Año 5	Total
Prod.agrop, fore	17.00	0.00	0.00	0.00	0.00	17.00
Industria manufa	1066.00	166.00	84.00	24.00	36.00	1376.00
Electricidad,gas	3.00	0.00	0.00	0.00	0.00	3.00
Construcción	9.00	0.00	0.00	0.00	0.00	9.00
Comercio	274.00	50.75	54.00	5.00	5.00	388.75
Transporte,almac	111.00	6.00	2.00	2.00	0.00	121.00
Alojamiento, ser	7.14	5.91	53.00	5.00	5.00	76.05
Informática /com	29.00	18.00	14.00	14.00	14.00	89.00
Establ.financ.,s	43.00	0.00	0.00	0.00	0.00	43.00
Serv.comun,soc,p	37.32	0.00	0.00	0.00	0.00	37.32
Total	1596.46	246.66	207.00	50.00	60.00	2160.12

Fuente: MTSS, OMT.

Considerando la ocupación de los empleos a generarse, se destaca que del total de los puestos a crearse en el departamento, 1.156 corresponden a oficiales / operarios de la actividad metal mecánica; 179 son oficinistas; 163 son trabajadores no calificados de ventas; 107 son vendedores, 86 son empleados de trato con el público, mientras que 70 puestos corresponden a conductor de vehículos y operadores de equipos pesados móviles. El resto de las ocupaciones, se detalla en el CUADRO 29.

CUADRO 29. EMPLEO A GENERAR POR OCUPACIÓN Y POR AÑO (CANELONES 2011)

Ocupación(2 dig.)	Año 1	Año 2	Año 3	Año 4	Año 5	Total
Directivos	18	3	8	0	0	29
Dueños/gtes.peq	3	0	0	0	0	3
Profes cienc exa	2	1	0	0	0	3
Profes. salud	4	0	0	0	0	4
Otros prof.cient	6	1	1	0	0	8
Tecn/prof quím.i	6.11	2	8	2	2	20.11
Técno/prof salud	14	0	2	0	0	16
Ot.tecn/prof niv	6.5	.5	2	0	0	9
Oficinistas	141.8	16.72	16	2	2	178.52
Empl.trato públi	26.5	6.5	45	4	4	86
Trab.serv.person	8.33	4.94	11	4	5	33.27
Vendedores	89.5	13.5	3	0	1	107
Of/oper extrac/c	23	0	0	0	0	23
Of/oper metal me	935	139	44	12	26	1156
Of/oper alim,mad	20	11	11	10	10	62
Operad instalac	40	2	3	0	2	47
Operad máq y mon	50	4	14	6	0	74
Conductor/oper e	52.32	14	2	2	0	70.32
Trab no cal vtas	84.4	25.5	37	8	8	162.9
Peón agro,forest	10	0	0	0	0	10
Peón miner,const	56	2	0	0	0	58
Total	1596.46	246.66	207	50	60	2160.12

Fuente: MTSS, OMT.